



ООО МФ "Олимп - мебель"

ИНСТРУКЦИЯ ПО СБОРКЕ

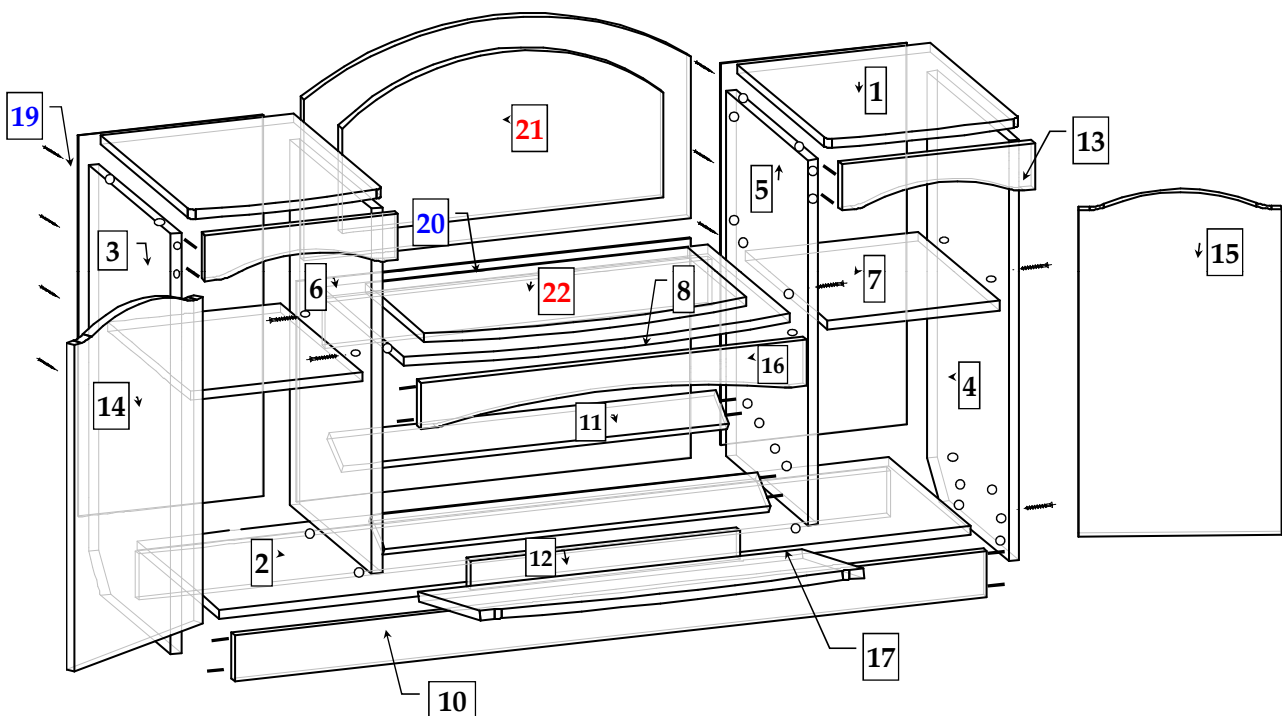


Тумба под обувь "Фиеста - 2"



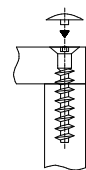
*** Предприятие - изготовитель оставляет за собой право на внесение изменений в конструкторско - технологическую документацию, усовершенствование конструкции изделия и замену фурнитуры на аналогичную. Перед сборкой внимательно ознакомьтесь с данной инструкцией. Проверьте комплектность фурнитуры и разберите ее по назначению. Упаковку и прокладочный материал можно использовать в качестве подстилочного материала при сборке. Сборку производите на ровной поверхности. Подготовьте необходимые инструменты: плоскую и крестовую отвертки, дрель, рулетку.

**Качество мебели зависит от качества сборки.
Рекомендуем доверять сборку специалистам!**

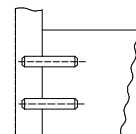


Комплектовочная ведомость на детали

№	Наименование	Размеры, мм.	Кол.
1	Крышка	304 x 390	2
2	Стенка гориз. нижняя	1168 x 350	1
3	Ст. вертикал. бок. правая	732 x 350	1
4	Ст. вертикал. бок. левая	732 x 350	1
5	Стенка вертикал.	636 x 350	1
6	Стенка вертикал.	636 x 350	1
7	Полка	264 x 340	2
8	Стенка гориз.	600 x 380	1
9	Стенка вертикал.	380 x 600	1
10	Плинтус	1168 x 80	1
11	Планка	600 x 80	2
12	Планка	420 x 50	1
13	Планка	300 x 80	2
14	Дверь левая	596 x 296	1
15	Дверь правая	596 x 296	1
16	Планка	600 x 80	1
17	Дверь	296 x 596	1
18	Планка	600 x 80	1
19	Ст. задняя ДВП	664 x 294	2
20	Ст. задняя ДВП	604 x 380	1
21	Мягкий элемент в сборе	500 x 280	1
22	Мягкий элемент в сборе	500 x 280	1



Евроинт 7 x 50



Шкант 8 x 30

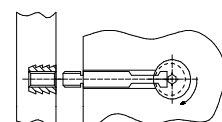


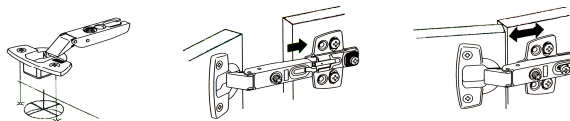
Схема крепления.
Стяжка эксцентриковая.

Последовательность сборки

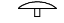


- Шурупами 3 x 16 закрепите наконечники на стенки вертикальные боковые поз.3, 4.
- Шурупами 4 x 16 закрепите ответные планки петель на стенке горизонтальной нижней поз.2 и на стенках вертикальных боковых поз.3, 4. Аналогично закрепите петли на дверях поз.14, 15, 17.
- Шкантами соедините плинтус поз.10 со стенками вертикальными боковыми поз.3, 4
- Стенку горизонтальную поз.2 установите между стенками вертикальными боковыми поз.3, 4 и закрепите еврвинтами.
- При помощи шкантов соедините планки поз.11, 13, 18 со стенками вертикальными поз.5, 6.
- Стенки вертикальные боковые поз.5, 6 соедините еврвинтами со стенкой горизонтальной нижней поз.2.
- Шкантами соедините мягкий элемент поз.21 и стенку вертикальную поз.9., аналогично соедините мягкий элемент поз.22 и стенку горизонтальную поз. 8.
- Стенку горизонтальную поз.8 установите между стенками вертикальными поз. 5, 6 и закрепите еврвинтами.
- Закрепите стенку вертикальную поз.9 к деталям поз.4, 5, 8 еврвинтами.
- Крышку поз.1 соедините со стенками вертикальными боковыми поз. 3, 4 и стенками вертикальными поз.5,6 эксцентриковыми стяжками.

- Установите при помощи шкантов на стенки вертикальные боковые поз.3,4 и стенки вертикальные поз.5,6 планки поз.13.
- Закрепите шкантами планку поз.12 на стенке горизонтальной поз.2.
- Шурупами 3 x 16 закрепите стенки задние поз.19, 20.
- Навесьте и отрегулируйте распашные двери поз.14, 15, 17.
- В стенки вертикальные боковые поз.3, 4 и в стенки вертикальные поз.5, 6 установите полкодержатели. Полки поз.7 установите на полкодержатели.
- Шурупам 3 x 16 закрепите кронштейн на стенке вертикальной поз.5 или 6 и двери поз.17 по разметке.
- Закрепите лицевую фурнитуру.

Схема установки петли:



Комплектовочная ведомость на фурнитуру

№	Наименование	Кол.	
1	Еврвинт 7 x 50	18	
2	Заглушка для еврвинта	18	
3	Ключ для еврвинта	1	
4	Эксцентрик	8	
5	Шток эксцентрика одинарный	8	
6	Заглушка для эксцентрика	8	
7	Шкант 8 x 30	38	
8	Петля 90° накладная	4	
9	Петля для вкладной двери 16	2	
10	Кронштейн	1	
11	Ручка - скоба L = 96 мм.	3	
12	Магнитная защелка	1	
13	Шуруп 3 x 16	74	
14	Шуруп 4 x 16	24	
15	Полкодержатель металлический	8	
16	Наконечник	6	

ПРАВИЛА И УСЛОВИЯ БЕЗОПАСНОЙ ЭКСПЛУАТАЦИИ.

- 1. Рекомендации по уходу за мебелью и ее эксплуатации**
- 1.1 Помещение, в котором хранится или эксплуатируется мебель должно быть сухим с температурой воздуха не ниже +5С и не выше 40С. Необходимо предохранять поверхность изделия от механических повреждений. Допускается протирать поверхность сухой или влажной салфеткой без применения химических веществ.
- 2. Требования безопасности мебельной продукции при эксплуатации.**
- 2.1 Использование мебельной продукции, выпущенной в обращение, должно осуществляться по назначению мебели, указанному в маркировке, инструкции по по сборке, эксплуатации и уходу, а также (при необходимости) с учетом допустимых предельных нагрузок, указанных изготовителем.
- 2.2 Мебельная продукция, поставленная в разобранном виде, должна собираться в соответствии с приложенной изготовителем инструкцией по сборке, включающей комплектовочную ведомость и схему монтажа.
- 2.3 При эксплуатации мебельной продукции необходимо исключить попадание воды и иных жидкостей на элементы изделий мебели, соприкасающихся с полом. При монтаже моек, раковин в изделиях мебели для кухонь, ванных комнат, лабораторной мебели должна быть предусмотрена их гидроизоляция в местах контакта с поверхностью корпуса изделия мебели.
- 2.4 При установке изделий мебели в непосредственной близости от нагревательных и отопительных приборов их поверхности во время эксплуатации должны быть защищены от

ГАРАНТИЙНЫЙ ТАЛОН

Изготовитель гарантирует соответствие мебели требованиям ГОСТ 16371-2014 "Мебель. Общие технические условия." и ТР ТС 025/2012 "О безопасности мебельной продукции." при соблюдении условий транспортирования, хранения, сборки и эксплуатации. В течении действия гарантийного срока изготовитель рассматривает претензии потребителей по качеству мебели и производит ремонт или замену деталей изделия. Гарантийный срок эксплуатации 24 месяца со дня продажи мебели через торговую сеть

Условия гарантии.

Претензии по некомплектности фурнитуры принимаются с предъявлением инструкции по сборке и гарантийным талоном (копия).

Претензии по качеству деталей принимаются с предъявлением этикетки от упаковки.

Все гарантийные работы производятся только при предъявлении настоящего гарантийного талона.

СВИДЕТЕЛЬСТВО О ПРИЕМКЕ. ЗАКАЗ №

Мебель соответствует ГОСТ 16371-2014 и ТРТС 025/2012 и признана годной к эксплуатации.

Дата выпуска изделия _____

Дата реализации _____

С условиями гарантийного обслуживания ознакомлен _____

Талон сохранять в течении гарантийного срока. (подпись покупателя)

Срок службы изделия 10 лет.

Претензии принимаются по адресу:

606400 Российская Федерация, Нижегородская обл., г.Балахна, ул. Челюскинцев, д. 27.

WEB-адрес: www.olmeko.ru Тел./факс: 8(83144)6-67-77

